

COMMENT BIEN INTERPRETER LE SCORE FOURNI PAR TRENDS BUSINESS INFORMATION



But du score

Bien qu'il se présente sur une échelle allant de 0/20 à 20/20, notre score n'est pas à interpréter comme une cote qui placerait les entreprises dans une zone de réussite ou d'échec.

Le score est un mode de classification des entreprises sur une échelle de risque de défaillance.

La définition de la défaillance est la faillite ou l'appel à la loi sur la continuité des entreprises. Pour rester cohérent, le score que nous mettons en œuvre tient compte et suit de manière systématique tous les éléments objectifs, publiés, officiels, pertinents et systématiquement disponibles.

Il ne s'agit pas d'estimer le risque de paiement plus ou moins tardif d'une entreprise.

Le score ne cherche qu'à déterminer un risque statistique sur des entreprises. Plus le risque est élevé, plus le score est faible. Mais il ne s'agit que d'une probabilité, jamais d'une certitude.

La population des entreprises

Pour plus de pertinence, les entreprises scorées sont réparties en 3 populations de base :

- 🔍 Les personnes morales qui ont publié des comptes annuels
- 🔍 Les personnes morales pour lesquelles aucun compte annuel n'est disponible
- 🔍 Les entreprises en personne physique.

Tant leurs caractéristiques, que les renseignements disponibles pour les suivre justifient cette triple distinction.

Prises ensemble cela représente ± 1.000.000 d'entreprises actives.

L'homogénéité du score

La base de référence du score de Trends Business Information est internationale. Ceci permet d'interpréter un score de la même manière, que l'entreprise soit belge ou européenne.

Ainsi, le niveau de risque de défaillance d'une entreprise scorée à 10/20 en Belgique peut être comparé à celui d'un 10/20 en France ou au Portugal.

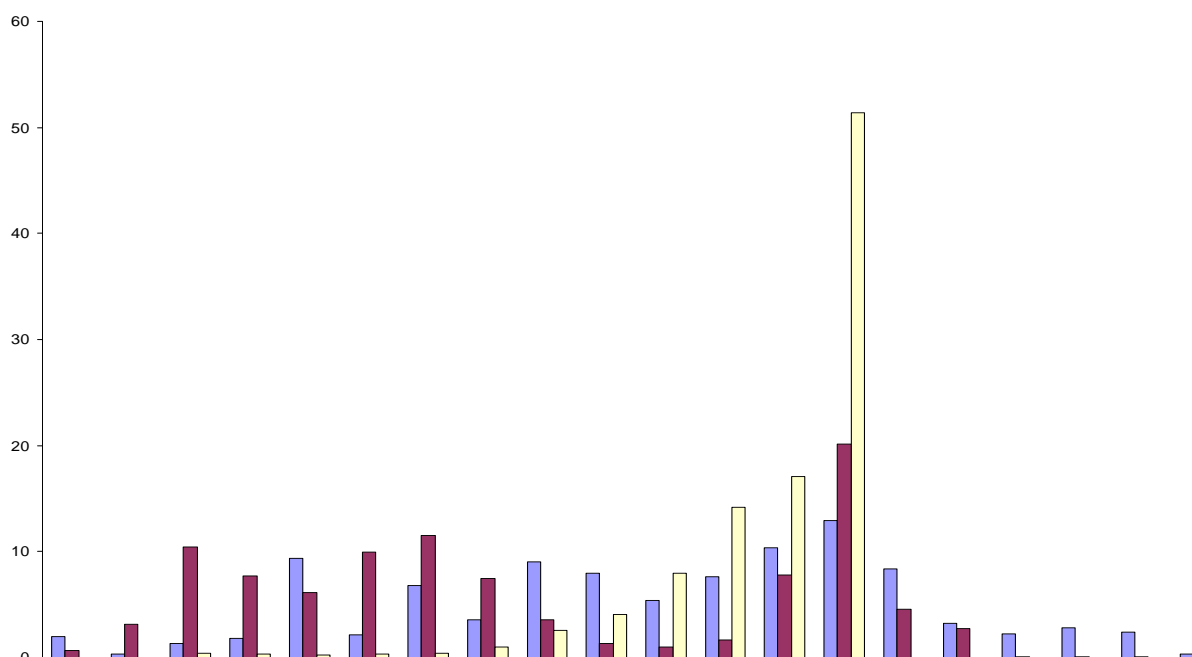
Guide des signaux prioritaires pouvant conduire à un score nul ou faible :

1. La non-publication des comptes annuels
2. Les défaillances des administrateurs (voir les mandats)
3. Les retards envers l'ONSS
4. Les apparitions de protêts récents ou fréquents
5. L'existence de rentabilités négatives (voir les comptes annuels)
6. L'insuffisance de capitalisation (liée au cycle de vie de l'entreprise)
7. L'existence de solvabilités négatives (capitaux propres négatifs)
8. Les liquidations/dissolutions volontaires (en vue d'échapper à la faillite)
9. Les demandes de sursis provisoire
10. Les radiations totales ou partielles
11. Les condamnations pour activités sans autorisation ou sans immatriculation,...
12. La mauvaise gestion des fonds de roulement et besoin en fonds de roulement

Quand ils surviennent, ces signaux sont repris dans le corps des Rapports de Crédit.

Répartition des scores par sous-modèle

Le graphe ci-dessous décrit la répartition (en pourcents) des scores obtenus par les 3 types de populations.



Le taux de défaut théorique de notre modèle

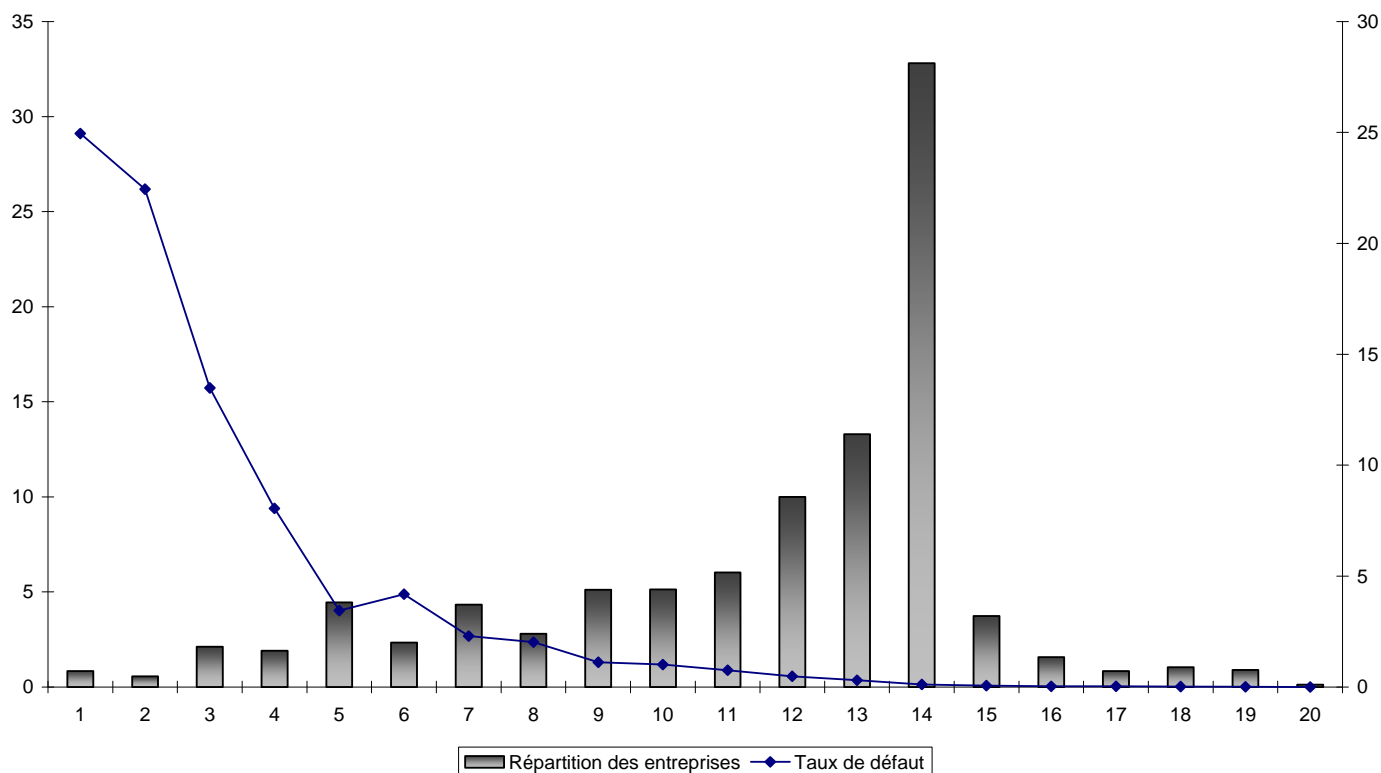
Score /20 Taux de défaut(*) à 1 an	Risque très élevé						Risque moyennement élevé				Risque faible									
	1	2	3	4	5	6	7	8	9	10	11	12	13	14	15	16	17	18	19	20
	25%		10%		4%		2%		1,3%		0,7%		0,4%		0,15%		0,05%		0%	

(*) Le défaut mesuré correspond au défaut légal, c'est-à-dire le redressement judiciaire ou la liquidation judiciaire

Le taux de défaut par score en Belgique:

Le graphe ci-dessous vous permet de visualiser le taux de défaut des entreprises par niveau de score obtenu.

Résultat sur l'ensemble des entreprises belges

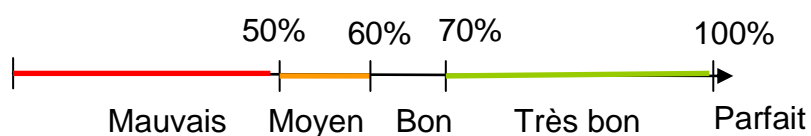


La performance de notre score

La performance globale du score peut être mesurée en calculant un indice qui compare notre modèle au modèle théorique parfait.

Nous avons pris l'indice de Gini comme référence de calcul.

L'échelle suivante peut être utilisée pour définir la qualité de l'indicateur de Gini :



Le modèle parfait serait celui qui détecte infailliblement toutes les défaillances et arrive à les mettre à 0/20. Evidemment, aucun modèle n'est parfait.

Un modèle qui obtient un indice de Gini de 70% peut être considéré comme performant.

Avec un indice de 76.80%, notre score peut être considéré comme très performant.

En effet, avec 10% des plus mauvais scores, le modèle reconnaît plus de 65% des futures défaillances; et avec 20% des plus mauvais scores, le modèle reconnaît plus de 80% des futures défaillances.

'Courbe de performance du modele 'test Gini :

0.768

